

Hamburger Allee 45
D-60486 Frankfurt am Main
Telefon: 069 - 95 29 64 - 0
Telefax: 069 - 95 29 64 - 99
E-Mail: mail@pgnu.de
www.pgnu.de

FFH-Vorprüfung für das FFH-Gebiet 5822-303 „Beilstein bei Lettgenbrunn“ (RP Darmstadt)
im Rahmen des Streckenausbaus zwischen Gelnhausen und Fulda-Würzburg der DB Netz AG

Bearbeiter:

Dr. Günter Bornholdt
Tamara Lütke-meier
Dorit Thurm

Auftraggeber:

Planungsgemeinschaft Umwelt
ABS / NBS Hanau – Würzburg / Fulda
Büro Drecker – Froelich & Sporbeck GmbH & Co KG

Projekt – Nr.: G15-53

Frankfurt am Main, den 28.02.2020

INHALTSVERZEICHNIS

Abbildungsverzeichnis	1
Tabellenverzeichnis	1
1 Anlass und Aufgabenstellung.....	2
2 Beschreibung des Schutzgebietes und seiner Erhaltungsziele.....	3
2.1 Übersicht über das Schutzgebiet	3
2.1.1 Lebensraumtypen des Anhangs I der FFH-Richtlinie.....	4
2.1.2 Arten des Anhangs II der FFH-Richtlinie.....	5
2.1.3 Sonstige Lebensräume oder Arten.....	5
2.2 Erhaltungsziele des Schutzgebietes.....	6
2.2.1 Erhaltungsziele der LRT nach Anhang I der FFH-Richtlinie	6
2.2.2 Erhaltungsziele – Arten nach Anhang II der FFH-Richtlinie	6
3 Beschreibung des Vorhabens.....	7
3.1 Technische Beschreibung des Vorhabens.....	7
3.2 Wirkfaktoren.....	8
4 Prognose möglicher Beeinträchtigungen der Erhaltungsziele des Schutzgebietes durch das Vorhaben	12
4.1 LRT 8220, LRT 8230, LRT 8310 und LRT 9180*	12
4.2 1324 Großes Mausohr (<i>Myotis myotis</i>)	12
5 Einschätzung der Relevanz anderer Pläne und Projekte.....	13
6 Fazit der FFH-Vorprüfung.....	13
7 Literatur und Quellen	14

ABBILDUNGSVERZEICHNIS

Abbildung 1: Übersicht des FFH-Gebietes, inkl. Varianten gemäß Planungsgemeinschaft Umwelt (Büro Drecker und Büro Froelich & Sporbeck) (Stand 01.08.2017). Hintergrund: Topographische Karte 1:25.000.....	4
Abbildung 2: Schematische Darstellung der Varianten (Stand: 01.08.2017).....	7

TABELLENVERZEICHNIS

Tabelle 1: Lebensraumtypen des Anhang I der FFH-RL im FFH-Gebiet 5822-303 - Flächenbilanz und Beurteilung des Erhaltungszustandes (SDB 2015).....	5
Tabelle 2: Arten des Anhangs II der FFH-RL im FFH-Gebiet 5822-303 - Beurteilung des Erhaltungszustandes (SDB 2015).....	5
Tabelle 3: Übersicht der für die FFH-VOP relevanten Wirkfaktoren, die von den 3 Bauwerksarten Tunnel, Oberirdischer Streckenabschnitt (OSA) und Brücke ausgehen.....	10

1 ANLASS UND AUFGABENSTELLUNG

Aufgrund einer sehr hohen Streckenauslastung zwischen Hanau und Fulda plant die DB Netz AG einen zweigleisigen Neubau bzw. einen viergleisigen Ausbau zwischen Gelnhausen und der Schnellfahrtstrecke (SFS) Fulda-Würzburg. Hierzu ist vorgesehen, in einem Dreieck zwischen Gelnhausen, Sinntal und Fulda ein Raumordnungsverfahren (ROV) durchzuführen. Dabei wurden in einem ersten Schritt mehrere Grobkorridore miteinander verglichen und in einem iterativen Prozess auf 13 weiter zu verfolgende Varianten reduziert.

Gemäß § 34 (1) BNatSchG i.V.m. § 16 HAGBNatSchG sind Projekte vor ihrer Zulassung auf ihre Verträglichkeit mit den Erhaltungszielen der Natura 2000-Gebiete zu überprüfen. Die FFH-Vorprüfung dient dabei zur Feststellung von möglichen erheblichen Beeinträchtigungen eines Natura 2000-Gebietes in seinen für die Erhaltungsziele oder den Schutzzweck maßgeblichen Bestandteilen durch das geplante Vorhaben.

Die FFH-Vorprüfung wird für das Gebiet 5822-303 „Beilstein bei Lettgenbrunn“ durchgeführt. Das Schutzgebiet besteht aus einer deutlich aus seiner Umgebung herausragenden Basaltkuppe, auf der sich Reste einer kleineren frühmittelalterlichen Höhenburg befinden.

2 BESCHREIBUNG DES SCHUTZGEBIETES UND SEINER ERHALTUNGSZIELE

Die Informationen zur Abgrenzung des FFH-Gebietes 5822-303 „Beilstein bei Lettgenbrunn“ sowie deren Erhaltungsziele basieren auf nachfolgenden Grundlagen:

- Standarddatenbogen (SDB) des FFH-Gebiets 5822-303 „Beilstein bei Lettgenbrunn“ des Hessischen Ministeriums für Umwelt, Klimaschutz, Landwirtschaft und Verbraucherschutz (Stand: 03/2015),
- Grunddatenerfassung (GDE) zum FFH-Gebiet 5822-303 „Beilstein bei Lettgenbrunn“ im Auftrag des Regierungspräsidiums Darmstadt (Stand: Oktober 2007),
- Verordnung über die Natura 2000-Gebiete im Regierungsbezirk Darmstadt vom 20. Oktober 2016.

2.1 ÜBERSICHT ÜBER DAS SCHUTZGEBIET

Das FFH-Gebiet 5822-303 „Beilstein bei Lettgenbrunn“ ist 6,65 ha groß und liegt in der Gemeinde Jossgrund im Main-Kinzig-Kreis. Naturräumlich befindet es sich in der Haupteinheitengruppe Hessisch-Fränkisches Bergland (14), der Haupteinheit Sandsteinspessart (141), und der Teileinheit Nördlicher Sandsteinspessart (141.5) (KLAUSING (1988)). Den geologischen Untergrund bildet tertiärer Basalt. Es liegt in Höhenlagen zwischen 440 m und 499,5 m ü. NN, die Jahresdurchschnittstemperatur liegt bei 6 - 7 °C und die durchschnittliche jährliche Niederschlagsmenge beträgt 1.100 mm.

Das Schutzgebiet wird durch die Große Beilsteinhöhle charakterisiert. Sie ist die größte Basalthöhle des Main-Kinzig-Kreises und stellt ein wichtiges Überwinterungsquartier für mehrere Fledermausarten dar. Schutzwürdig sind auch die Lebensräume der Silikatfelsen, welche an diesem Standort einige regional seltenen Arten an Felspaltenvegetation beherbergen.

Die Gesamtfläche des Gebiets setzt sich aus folgenden Lebensraumklassen zusammen (Flächenanteil in Klammern): Laubwald (69 %), Kunstforste (20 %), Sonstiges (5 %), Binnenlandfelsen, Geröll- und Schutthalden, Sandflächen (3 %) sowie Heide, Gestrüpp (3 %)

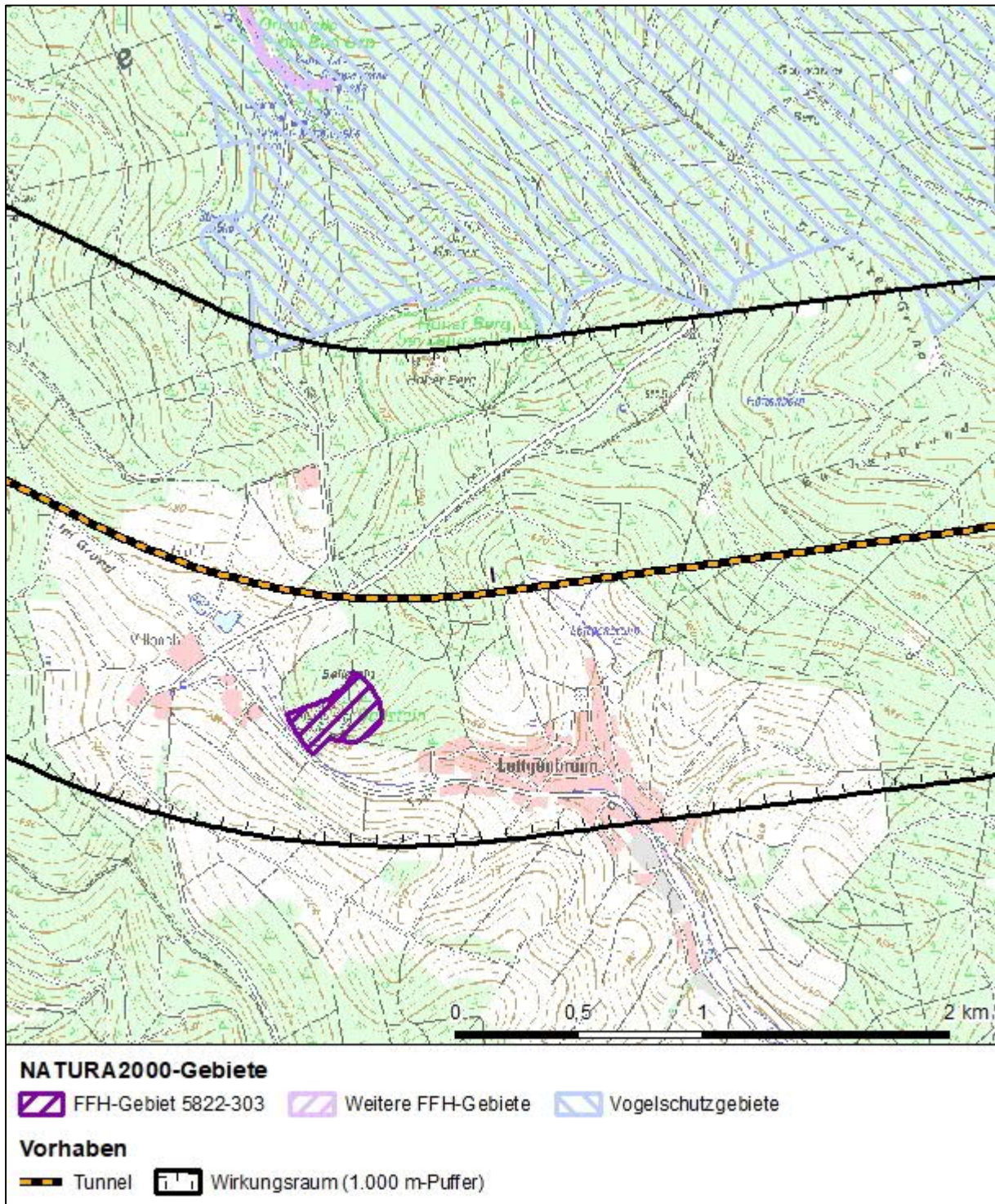


Abbildung 1: Übersicht des FFH-Gebietes, inkl. Varianten gemäß Planungsgemeinschaft Umwelt (Büro Drecker und Büro Froelich & Sporbeck) (Stand: März 2019). Hintergrund: Topographische Karte 1 : 25.000.

2.1.1 LEBENSRAUMTYPEN DES ANHANGS I DER FFH-RICHTLINIE

Insgesamt wurden im FFH-Gebiet 5822-303 „Beilstein bei Lettgenbrunn“ vier LRT mit einer Flächengröße von insgesamt 0,79 ha und einem Flächenanteil von 11,88 % des Gesamtgebietes nachgewiesen. In Tabelle 1 sind die LRT aus dem Standarddatenbogen (SDB) aufgelistet, welcher 2003 erstellt und 2015 aktualisiert wurde.

Tabelle 1: Lebensraumtypen des Anhang I der FFH-RL im FFH-Gebiet 5822-303 - Flächenbilanz und Beurteilung des Erhaltungszustandes (SDB 2015).

LRT-Code	Lebensraumtyp	Fläche in ha	Fläche in %	Erhaltungszustand	Gesamtbeurteilung
8220	Silikatfelsen mit Felsspaltenvegetation	0,12	1,80	A	B
8230	Silikatfelsen mit Pioniervegetation des Sedo-Scleranthion oder des Sedo albi-Veronicion dellinii	0,06	0,90	B	B
8310	Nicht touristisch erschlossene Höhlen	0,01	0,15	B	C
9180*	Schlucht- und Hangmischwälder (Tilio-Acerion)	0,60	9,02	A	B

Erhaltungszustand: A = hervorragend, B = gut; Gesamtbeurteilung: B = guter Wert, C = signifikanter Wert

2.1.2 ARTEN DES ANHANGS II DER FFH-RICHTLINIE

Im FFH-Gebiet 5822-303 „Beilstein bei Lettgenbrunn“ wurde als einzige Art des Anhangs II der FFH-Richtlinie das Große Mausohr (*Myotis myotis*) nachgewiesen. In Tabelle 2 ist die Art aus dem Standarddatenbogen (SDB) aufgelistet, welcher 2003 erstellt und 2015 aktualisiert wurde.

Tabelle 2: Arten des Anhangs II der FFH-RL im FFH-Gebiet 5822-303 - Beurteilung des Erhaltungszustandes (SDB 2015).

Code	Art des Anhang II	Erhaltungszustand	Isolierungszustand	Gesamtbeurteilung
1324	Großes Mausohr (<i>Myotis myotis</i>)	B	C	C

Erhaltungszustand: B = gut; Isolierungszustand: B = nicht isoliert, aber am Rande des Verbreitungsgebietes; Gesamtbeurteilung: C = signifikanter Wert

2.1.3 SONSTIGE LEBENSÄRÄUME ODER ARTEN

Datenrecherche Artenschutz

- HLNUG - Hessisches Landesamt für Naturschutz, Umwelt und Geologie (bis 2015 Hessen-Forst FENA) Auszug aus der zentralen natis-Datenbank des Landes Hessen, Abfrage-Datum: 12.02.2016
- VSW - Staatliche Vogelschutzwarte für Hessen, Rheinland-Pfalz und das Saarland: Auszug aus der zentralen natis-Datenbank des Landes Hessen, Abfrage-Datum: 15.01.2016
- LfU - Bayerisches Landesamt Umwelt: Auszug aus der zentralen Datenbank des Landes Bayern, Abfrage-Datum: 19.01.2016
- HGON - Hessische Gesellschaft für Ornithologie und Naturschutz: Erfassung von Rotmilan, Schwarzmilan und Schwarzstorch im Main-Kinzig-Kreis (bis 2016)
- Gemeinde Biebergemünd (Internetportal) - Kartierergebnisse der Greifvogel- und Fledermauserfassung zum Teilflächennutzungsplan Windkraft.

Charakteristische Arten

Gemäß Leitfaden zur Berücksichtigung charakteristischer Arten der FFH-Lebensraumtypen in der FFH-Verträglichkeitsprüfung werden nur die charakteristischen Arten der LRT betrachtet, die innerhalb des im FFH-Gebiet liegenden Wirkungsraumes der projektbezogenen Beeinträchtigungen vorkommen bzw. nachgewiesen worden sind und die zugleich empfindlich gegenüber den vorhabenbezogenen Wirkungen sind (MKULNV 2016).

2.2 ERHALTUNGSZIELE DES SCHUTZGEBIETES

Folgend werden alle Erhaltungsziele aufgeführt, die in der Verordnung über die Natura 2000-Gebiete im Regierungsbezirk Darmstadt vom 20. Oktober 2016“ für das 5822-303 „Beilstein bei Lettgenbrunn“ dargestellt sind.

2.2.1 ERHALTUNGSZIELE DER LRT NACH ANHANG I DER FFH-RICHTLINIE

8220 Silikatfelsen mit Felsspaltenvegetation

- Erhaltung des biotoprägenden, gebietstypischen Licht-, Wasser-, Temperatur- und Nährstoffhaushaltes
- Erhaltung der Störungsarmut

8230 Silikatfelsen mit Pioniervegetation des Sedo-Scleranthion oder des Sedo albi-Veronicion dellinii

- Erhaltung exponierter unbeschatteter Standorte
- Erhaltung einer gebietstypischen Dynamik
- Erhaltung der Nährstoffarmut

8310 Nicht touristisch erschlossene Höhlen

- Erhaltung der Funktion der ausgewiesenen Höhle für die LRT-charakteristische Tier- und Pflanzenwelt
- Erhaltung der Zugänglichkeit für die Höhlenfauna bei gleichzeitiger Absicherung der Eingänge vor unbefugtem Betreten
- Erhaltung des typischen Höhlenklimas und des Wasserhaushalts
- Erhaltung typischer geologischer Prozesse

9180* Schlucht- und Hangmischwälder (Tilio-Acerion)

- Erhaltung naturnaher und strukturreicher Bestände mit stehendem und liegendem Totholz, Höhlenbäumen und lebensraumtypischen Baumarten mit einem einzelbaum- oder gruppenweisen Mosaik verschiedener Entwicklungsstufen und Altersphasen

2.2.2 ERHALTUNGSZIELE – ARTEN NACH ANHANG II DER FFH-RICHTLINIE

1324 Großes Mausohr (*Myotis myotis*)

- Erhaltung von alten großflächigen, laubholzreichen Wäldern mit Totholz und Höhlenbäumen bevorzugt als Buchenhallenwälder als Sommerlebensraum und Jagdhabitat ggf. einschließlich lokaler Hauptflugrouten des Großen Mausohrs
- Erhaltung von funktionsfähigen Sommerquartieren
- Erhaltung ungestörter Winterquartiere

3 BESCHREIBUNG DES VORHABENS

3.1 TECHNISCHE BESCHREIBUNG DES VORHABENS

Zur Entlastung der Strecke Hanau – Fulda plant die DB Netz AG einen zweigleisigen Neubau bzw. einen viergleisigen Ausbau zwischen Gelnhausen und der Schnellfahrstrecke (SFS) Fulda-Würzburg.

Gemäß den Vorbemerkungen zur Leistungsbeschreibung des Architekten-/Ingenieurvertrages (Vergabevergung 15TEI17326, Vertragsnr. W1570100) zu den Leistungen der Raum- und Umweltplanung vom 17.07.2015 setzt sich das Gesamtprojekt aus folgenden Projektteilen zusammen:

- Viergleisiger Ausbau Hanau – Gelnhausen ($v_{max} = 200 \text{ km/h}$)
- Zweigleisige Neubaustrecke (NBS) Gelnhausen an die Schnellfahrstrecke (SFS) Fulda - Würzburg mit höhenfreien Verbindungskurven in Richtung Fulda und Würzburg ($v_{max} = 250 \text{ km/h}$) und Trassierung für $v = 300 \text{ km/h}$
- zweigleisige Verbindungskurve Niederaula ($v_{max} = 160 \text{ km/h}$)
- zweigleisiger Ausbau Niederaula – Bad Hersfeld, Elektrifizierung ($v_{max} = 160 \text{ km/h}$)
- viergleisiger Ausbau Bad Hersfeld – Blankenheim ($v_{max} = 160 \text{ km/h}$)
- Ertüchtigung der vorhandenen zweigleisigen Strecken Eisenach – Erfurt ($v_{max} = 200 \text{ km/h}$)

Für die zweigleisige Neubaustrecke Gelnhausen an die Schnellfahrstrecke (SFS) Fulda - Würzburg wird ein Raumordnungsverfahren durchgeführt. Dabei wurden in einem ersten Schritt mehrere Grobkorridore miteinander verglichen. Nach einem iterativen Bearbeitungsprozess konnten 13 Varianten erstellt werden, die in der nachfolgenden Abbildung dargestellt sind.

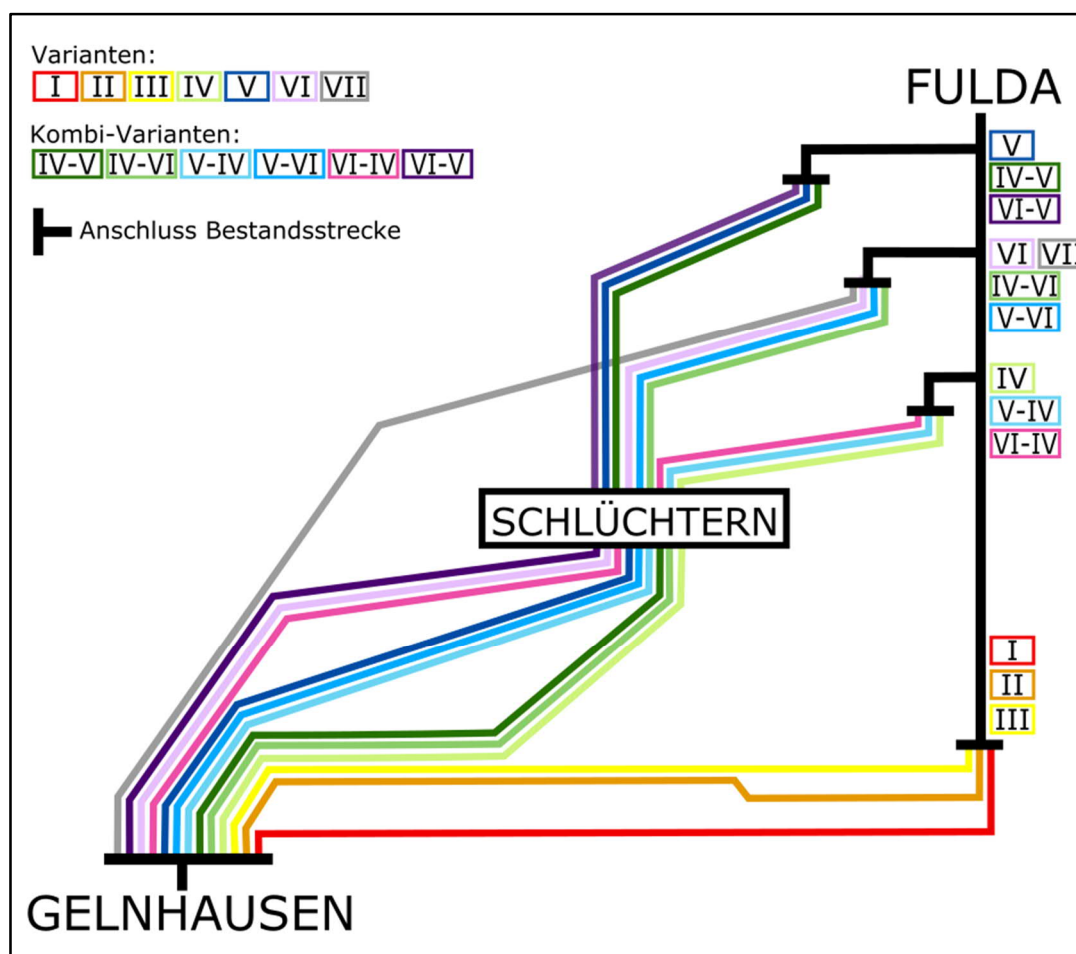


Abbildung 2: Schematische Darstellung der Varianten (Stand: März 2019).

3.2 WIRKFAKTOREN

Die Wirkfaktoren des Vorhabens werden in bau-, anlage- und betriebsbedingte Faktoren unterschieden, wobei die anlage- und baubedingten Wirkfaktoren die größten Eingriffe verursachen.

Die Auswahl der Wirkfaktoren erfolgt in Anlehnung an die im Umwelt-Leitfaden des Eisenbahn-Bundesamtes Teil 3 aufgeführten Wirkfaktoren, die bei den verschiedenen Vorhaben im Zusammenhang mit Gleis- und Betriebsanlagen der Bahn zu erwarten sind. Zu den im Folgenden aufgeführten Faktoren liegen zudem Informationen zur Wirkintensität bzw. Wirkpfaden aus bereits erstellten Gutachten im Rahmen des Raumordnungsverfahrens vor, die hier kurz erläutert werden.

Flächeninanspruchnahme

Zum derzeitigen Planungsstand (01.08.2017) wird neben der Durchfahrtslänge einer Variante im Schutzgebiet auch deren Bauwerksfläche zuzüglich eines 10 m breiten Baustreifens beidseits des Bauwerkes als Flächenbeanspruchung bei der Risikobewertung berücksichtigt. Nach den Regelwerken der DB Netz AG wurden Bauwerksflächen für die verschiedenen Bauwerke der ICE-Neubautrasse Brücke, Tunnel, Einschnitt oder Damm berechnet, die zur Ermittlung der Flächenbeanspruchung von Lebensraumtypen nach Anhang I bzw. Habitaten der Arten nach Anhang II herangezogen werden. Im Gegensatz zur UVU, bei der einseitig ein 10 m breiter Baustreifen zugrunde gelegt wird, ist für die Gutachten der Natura 2000 – Gebiete beidseits der Variantenbauwerke ein 10 m breiter Streifen anschließend an die Bauflächengrenze als baubedingte Beanspruchung zu berücksichtigen, da zum derzeitigen Planungsstand nicht feststeht, auf welcher Seite der Neubauvariante der Baustreifen angelegt wird. Diese Vorgehensweise ist im Sinne der Worst-Case-Betrachtung geboten, da die zum Teil sehr kleinflächigen LRT-Flächen und Arthabitate mitunter jeweils nur auf einer Seite der Neubauwerke vorkommen und auch Verluste sehr kleiner Flächen je nach Anteil und Seltenheit im Gebiet erheblich sein können.

Da die Flächenbeanspruchung eines LRT oder Habitats sowohl anlage- als auch baubedingt eine Verschlechterung des Erhaltungszustandes bzw. den Totalverlust zur Folge haben, werden die Flächenbeanspruchungen zusammengefasst und generell nicht nach anlage- und baubedingt getrennt behandelt. Im vorliegenden Gutachten wird zur Verdeutlichung der Erheblichkeit jedoch der anlagebedingte LRT- bzw. Habitatverlust gesondert aufgeführt. Der Einbezug der Flächenbeanspruchung lässt eine erste Abschätzung der Erheblichkeit anhand der Schwellenwerte von LAMBRECHT & TRAUTNER (2007) zu.

Die Flächenbeanspruchung integriert den Bereich der Rückschnittzone von maximal 14 m ab Gleismitte. Beeinträchtigungen der Habitat- und Nutzungsstruktur durch Gehölzrückschnitte sind daher nicht als Wirkfaktor zu berücksichtigen, da sie von der baubedingten Flächeninanspruchnahme überlagert werden.

Die tatsächliche Lage von BE-Flächen wird erst im weiteren Planungsprozess konkretisiert und festgelegt. Bei Tunnelabschnitten erfolgte die Ausweisung von Baustellenflächen zu 1 ha jeweils vor beiden Tunnelportalen sowie 8 ha bzw. 10 ha BE-Fläche in Abhängigkeit von der Tunnellänge in Entfernungen von bis zu 1 km auf einer Tunnelseite (Aufstellflächen Kräne, Abstellfläche Maschinen, Lagerfläche Tübbinge / Material, Wohncontainer und Baubüros inkl. sanitäre Einrichtungen, Munitionslager, Betonmischwerk mit Absetzbecken für Schwebstoffe, Lkw-Waschplatz mit Ölabscheider, bauzeitliche Oberbodenmieten etc.). Bei Brücken wird neben dem Baustreifen (Grundfläche unter der Brücke) je nach Brückenlänge BE-Fläche von 1 bzw. 10 ha Größe in unmittelbarer Umgebung berücksichtigt. Da die zusätzlich zu den Baustreifen konzipierten BE-Flächen stets außerhalb der FFH-Gebiete liegen, werden sie in der anstehenden Vorprüfung nicht betrachtet.

Im Variantenvergleich der RVU/UVU wird davon ausgegangen, dass der gesamte anfallende Massenüberschuss aus dem Suchraum abzutransportieren ist. Um die variantenspezifischen Auswirkungen (Flächenbeanspruchung durch Wegeausbau, Schadstoffemissionen im Bereich empfindlicher Habitats, Verlärmung und Störung von Habitats durch den Verkehr) abzuschätzen, werden Transportrouten zwischen den BE-Flächen und der jeweils nächstgelegenen Autobahn-Anschlussstelle konzipiert. Dabei wurde zwischen

- Baustellenverkehr über übergeordnete Straßen (Bundesstraßen, Landes-/Staatsstraßen) außerhalb von Ortslagen,
- Baustellenverkehr über übergeordnete Straßen (Bundesstraßen, Landes-/Staatsstraßen) innerhalb von Ortslagen,
- Baustellenverkehr über Gemeindestraßen außerhalb von Ortslagen,
- Baustellenverkehr über Gemeindestraßen innerhalb von Ortslagen,
- Wegeausbau zur Herstellung einer schwerlasttauglichen Zuwegung

unterschieden. Für die FFH-Vorprüfungen und die Risikobewertung aus Sicht NATURA 2000 tritt dabei nur dann eine Relevanz auf, wenn die Transportrouten durch NATURA 2000-Gebiete führen.

Grundwasserbeeinflussung im Bereich von Tunnelbauwerken

Durch die seit ca. 10-15 Jahren etablierte vollständige Abdichtung von Tunnelbauwerken sind keine langfristigen Einflüsse auf den Grundwasserstand zu erwarten. Vor allem bei den längeren und tiefen Tunneln ist von maschinellm Vortrieb auszugehen – ein \pm geschlossenes System ohne Entwässerung. Dies gilt in jedem Fall für den Betrieb von Tunneln, die einer im Wesentlichen geringeren Wassersäule als 60 m ausgesetzt sind. Es kann angenommen werden, dass die Einflüsse auf die Vegetation und eventuelle Oberflächengewässer durch eine noch höhere Wassersäule, welche in einem entsprechend noch höheren Gebirge anstehen kann, aufgrund der höhenmäßigen Distanz vernachlässigbar gering sein werden. Die genauen hydrogeologischen Verhältnisse und die evtl. möglichen Auswirkungen des Tunnels, können aber erst nach den Baugrunderkundungen im Rahmen der Entwurfsplanung zur Planfeststellung eingeschätzt werden.

Für den Bau flachliegender Tunnel mit offener Bauweise bzw. in Einschnitten kann es jedoch vonnöten sein, dass bauzeitlich begrenzt der Grundwasserstand abgesenkt werden muss (abhängig vom Vortriebsverfahren). Ausmaß und Form der Absenkung hängt stark von den lokalen Begebenheiten des Untergrunds ab (Lithologie des Gesteins, Lage und Art des Grundwasserleiters, Verbindungen innerhalb des Kluftsystems). Nach der Fertigstellung des Bauwerks wird aber über die gesamte Betriebsdauer der Grundwasserstand auf den ursprünglichen Stand angehoben.

Bei Tunnelbauwerken mit üblichen Grundwasserverhältnissen sind daher keine längerfristigen Beeinträchtigungen des Grundwasserspiegels zu erwarten. Somit sind auch langfristig keinerlei Einflüsse auf die Oberflächengewässer und die Vegetation über dem Tunnelbauwerk, soweit dieses in geschlossener Bauweise gebaut wird, zu prognostizieren.

Schadstoffemissionen

Betriebsbedingt wird der Neubau der ICE-Verbindung zu einer Änderung des Gesamtbetriebsprogramms verbunden mit Mehrbelastungen auch auf den angeschlossenen Bestandsstrecken führen.

Die geplante Strecke ist elektrifiziert. Güterzüge verkehren nur in geringer Anzahl. Das eingesetzte Zugmaterial verfügt weit überwiegend nicht über Fenster, die geöffnet werden können. Auch Toiletten werden nicht mehr direkt in die Gleisanlage entleert sondern sind als Vakuumtoiletten ausgeführt, deren Fäkalientank abgesaugt wird. Insofern werden Schwellenimprägnierung, Müll, Fäkalien, Ladegut und Gefahrgüter als Emissionsquellen voraussichtlich nicht auftreten.

Bis auf etwaige Grundwasserbelastungen sowie allenfalls leicht erhöhte Feinstaubbelastungen in der Luft und erhöhte Kupfergehalte im Boden bis in 10 m Entfernung zum Gleis sind signifikante Wirkungen durch Schadstoffemissionen insgesamt nicht zu erwarten.

Durch die Nebenbauwerke der Trasse (Damm- und Einschnittsböschungen, Forstbetriebswege) ist fast überall ein Mindestabstand von 10 m zwischen Gleis und angrenzenden Vegetationsbeständen gewährleistet. Ein möglicher Einfluss von Schadstoffemissionen beschränkt sich daher auf das Streckenbauwerk.

Tabelle 3: Übersicht der für die FFH-VOP relevanten Wirkfaktoren, die von den 3 Bauwerksarten Tunnel, Oberirdischer Streckenabschnitt (OSA) und Brücke ausgehen.

Wirkfaktor	Bauwerk
anlagebedingt	
Flächeninanspruchnahmen durch Vegetationsentfernung/ Rodung und Bodenumlagerung in / ohne Verbindung mit Versiegelung, Befestigung oder Überbauung → Verlust von LRT-Flächen oder Habitaten	OSA Brücke
Kollisionsrisiko für Vögel durch Oberleitungen → Tötung oder Verletzung von Arten gemäß Anhang II und IV der FFH-Richtlinie oder Anhang I der VS-Richtlinie sowie von charakteristischen Tierarten der LRT in einem das allgemeine Lebensrisiko signifikant übersteigendem Maße	OSA Brücke
Zerschneidung, Trennwirkungen, Verinselung von LRT, Habitaten oder Funktionsbeziehungen für Erhaltungsziele → Beeinträchtigung von Austauschbeziehungen von Arten gemäß Anhang II und IV der FFH-Richtlinie oder Anhang I der VS-Richtlinie sowie charakteristischen Tierarten der LRT	OSA
Öffnung geschlossener Wald-LRT bei Durchschneidung → Verlust LRT-spezifischer Funktionen und Strukturen durch Veränderung der Standortfunktionen, des Bestandsinnenklimas sowie Windwurfgefahr	OSA Brücke
baubedingt	
Flächeninanspruchnahme durch Baustreifen, BE-Flächen, Baustraßen und -zufahrten etc. → Verlust von LRT-Flächen oder Habitaten	OSA Brücke Tunnel-Portal
Einleitung von Bauabwässern, bauzeitiger Entwässerung von Baufeldern und Lagerflächen oder Baustraßen in Fließgewässer → Beeinträchtigung der Wasserqualität und der Biozönosen von Gewässern und Uferbereichen der LRT und Habitate	OSA Brücke Tunnel-Portal
Beschädigung der Vegetation von an die Baustellen angrenzenden Lebensräumen → Verlust randlicher LRT- oder Habitatstrukturen	OSA Brücke Tunnel-Portal
Temporäre Emissionen durch Staub, Abgase, Abfall, Öl, Schmierstoffe aus Baubetrieb, Baustellenverkehr → Veränderung der Standortverhältnisse magerer LRT durch Nährstoffeintrag mit Verlust des LRT-typischen Arteninventars und der damit verbundenen Funktionen als Habitate, Beeinträchtigung LRT mit Flechten und Moosbeständen durch Staub – Absterben der Flechten und Mosse durch Lichtreduzierung	OSA Brücke Tunnel-Portal
Störungen der Tierwelt in an das Baufeld angrenzenden LRT und Habitaten durch Lärm, Erschütterung, Licht, Personen des Baubetriebes → Temporäre oder ggf. auch dauerhafte Beschädigung der Habitate von Arten gemäß Anhang II und IV der FFH-Richtlinie oder Anhang I der VS-Richtlinie sowie charakteristischen Tierarten der LRT mit der Folge des vollständigen Funktionsverlustes	OSA Brücke Tunnel-Portal
Rodungsarbeiten, Baufeldvorbereitungen → Tötung der Arten gemäß Anhang II und IV der FFH-Richtlinie oder Anhang I der VS-Richtlinie sowie charakteristischen Tierarten der LRT (insbesondere Fledermäuse, Vögel, Hirschkäfer) sowie Verlust von Habitatfunktionen	OSA Brücke Tunnel-Portal
Temporäre Absenkung des Grundwasserstandes bei Einschnitten (bauzeitige Wasserhal-	OSA

Wirkfaktor	Bauwerk
tung) und flachliegenden Tunneln mit offener Bauweise → zeitweise Veränderung der Standortbedingungen von LRT und Habitaten feuchter Standorte, temporäre Funktionsminderung	Tunnel
Bauzeitige Verrohrung/ Verlegung von Bächen und Gräben → Beeinträchtigung/ Verlust von Gewässer-LRT oder -Habitaten, Unterbrechung von Austauschbeziehungen, Verschlechterung der biologischen und chemischen Gewässergüte	OSA
Bauzeitige Unterbrechung amphibischer Wanderwege durch offene Kabeltröge, Baugruben → Tötung der Arten gemäß Anhang II und IV der FFH-Richtlinie oder Anhang I der VS-Richtlinie sowie charakteristischer Tierarten der LRT, Unterbrechung von Funktionsbeziehungen	OSA
betriebsbedingt	
Lärmemissionen, Licht → Störung und/oder Vertreibung lärmempfindlicher Arten gemäß Anhang II und IV der FFH-Richtlinie oder Anhang I der VS-Richtlinie sowie charakteristischen Tierarten der LRT, ggf. Verlust der Habitatfunktionen	OSA Brücke
Schadstoffemissionen durch Herbizide (unmittelbarer Gleisbereich), Schienenabrieb (bis 10 m), Weichenschmiermittel (punktuell an Weichen) im Bereich des Streckenbauwerkes → Veränderung der Standortverhältnisse magerer LRT durch Nährstoffeintrag mit Verlust des LRT-typischen Arteninventars und der damit verbundenen Funktionen als Habitate	OSA
Kollisionsrisiko für Fledermäuse, Vögel durch den Zugverkehr → Tötung oder Verletzung von Arten gemäß Anhang II und IV der FFH-Richtlinie oder Anhang I der VS-Richtlinie sowie von charakteristischen Tierarten der LRT in einem das allgemeine Lebensrisiko signifikant übersteigendem Maße	OSA Brücken

4 PROGNOSE MÖGLICHER BEEINTRÄCHTIGUNGEN DER ERHALTUNGSZIELE DES SCHUTZGEBIETES DURCH DAS VORHABEN

Das FFH-Gebiet 5822-303 „Beilstein bei Lettgenbrunn“ können durch das geplante Vorhaben potentielle Beeinträchtigungen der Basalthöhle und des dort befindlichen Fledermaus-Winterquartier durch die Variante I des Trassenneubaus entstehen. Das FFH-Gebiet liegt vollständig im Wirkungsraum (1.000 m – Puffer) der Varianten I. Die Variante verläuft in einem Abstand von mindestens 299 m als Tunnel am FFH-Gebiet vorbei. Oberirdische Streckenabschnitte oder Brücken sind mehr als 3.000 m vom FFH-Gebiet entfernt geplant.

Tabelle 5: Übersicht der Varianten, in deren Wirkungsraum das FFH-Gebiet liegt.

Variante	Anteil der FFH-Gebietsfläche im Wirkungsraum der Variante (1.000 m - Puffer) (in %)	Geringste Entfernung des Bauwerkes einer Variante zum FFH-Gebiet (in m)**		
		OSA*	Brücke	Tunnel
I	100	-	-	299

*OSA = Oberirdischer Streckenabschnitt

**Entf. nur innerhalb des Wirkungsraumes von 1.000 m

Alle im FFH-Gebiet vorkommenden LRT und Habitate der Arten des Anhang II der FFH-Richtlinie liegen vollständig im Wirkungsraum (1.000 m-Puffer) der Varianten I (vgl. Tabelle 2). Im Rahmen der Prognose möglicher Beeinträchtigungen werden somit alle Erhaltungsziele des FFH-Gebietes betrachtet (vgl. Kap. 2.2).

4.1 LRT 8220, LRT 8230, LRT 8310 UND LRT 9180*

Eine anlagebedingte Flächeninanspruchnahme im FFH-Gebiet findet nicht statt. Eine bauzeitliche Absenkung des Grundwasserstandes hat basierend auf der Entfernung von min. 350 m zu den LRT-Flächen keine Auswirkungen auf die Erhaltungsziele der LRT. Durch die Tunnellage der geplanten Variante I sind baubedingte Beeinträchtigungen durch temporäre Emissionen des Baubetriebs oder Baustellenverkehrs ebenfalls nicht gegeben. Auch betriebsbedingte Beeinträchtigungen sind aufgrund der Tunnellage und der mehr als 3.000 m entfernten oberirdischen Streckenabschnitte nicht vorhanden.

Mögliche Beeinträchtigungen der charakteristischen Arten des LRT 8310, zu denen das Große Mausohr zählt, werden im nachfolgenden Kap. 4.2 dargestellt.

4.2 1324 GROßES MAUSOHR (MYOTIS MYOTIS)

Eine anlagebedingte Flächeninanspruchnahme im FFH-Gebiet findet nicht statt. Aufgrund der Tunnellage und der mehr als 3.000 m entfernten oberirdischen Streckenabschnitte ist ein betriebsbedingtes Kollisionsrisiko für die Art im FFH-Gebiet als unerhebliche Beeinträchtigungen einzustufen bzw. nicht gegeben. Negative Auswirkungen der Tunnelanlage auf den Wasserhaushalt und somit auch auf das erforderliche Höhlenklima in einem Winterquartier für das Große Mausohr und andere Fledermausarten können ebenfalls dauerhaft ausgeschlossen werden.

5 EINSCHÄTZUNG DER RELEVANZ ANDERER PLÄNE UND PROJEKTE

Nach Auswertung der Regionalpläne Nordhessen (Regierungspräsidium Kassel 2009), Südhessen (Regierungspräsidium Darmstadt 2010), Würzburg (Regierung von Unterfranken 1985 und 2007) und Main-Rhön (Regierung von Unterfranken 2008) im Hinblick auf dort dargestellte Pläne und Projekte zu den Belangen

- Siedlungsstruktur, Industrie und Gewerbe,
- Überörtliche Verkehrserschließung,
- Energieversorgung,
- Rohstoffabbau,
- Abfallentsorgung,
- Wasserversorgung und Abwasserentsorgung

sind zum derzeitigen Planungsstand keine weiteren Pläne und Projekte der Raumplanung bekannt, die zu kumulativen Wirkungen führen würden und damit im Rahmen der FFH-VOP zu berücksichtigen wären.

6 FAZIT DER FFH-VORPRÜFUNG

Für Variante I des Bauvorhabens ist nicht mit Beeinträchtigungen der Erhaltungs- und Schutzziele des FFH-Gebiets 5822-303 zu rechnen, so dass keine FFH-Verträglichkeitsprüfung gemäß § 34 BNatSchG zur detaillierten Ermittlung der Beeinträchtigungen und Planung schadensbegrenzender Maßnahmen durchzuführen ist.

7 LITERATUR UND QUELLEN

Gesetze und Verordnungen

Gesetz über Naturschutz und Landschaftspflege (Bundesnaturschutzgesetz – BNATSchG) vom 29. Juli 2009.

Hessisches Ausführungsgesetz zum Bundesnaturschutzgesetz (HAGBNATSchG) vom 20. Dezember 2010.

Regierungspräsidium Darmstadt (20.10.2016): Verordnung über die NATURA 2000-Gebiete im Regierungsbezirk Darmstadt vom 20. Oktober 2016.

Regierungspräsidium Darmstadt (20.10.2016): Verordnung über die NATURA 2000-Gebiete im Regierungsbezirk Darmstadt vom 20. Oktober 2016.

Regierungspräsidium Kassel (31.10.2016): Verordnung über die NATURA 2000-Gebiete im Regierungsbezirk Kassel vom 31. Oktober 2016.

Richtlinie 92/43/EWG des Rates vom 21. Mai 1992 zur Erhaltung der natürlichen Lebensräume sowie der wildlebenden Tiere und Pflanzen (EU-FFH-RICHTLINIE).

Literatur

Amtsblatt der Europäischen Union L 198/41 (02/2015): Standard-Datenbogen des FFH-Gebiets 5822-303 „Beilstein bei Lettgenbrunn“ DE5822303.

EBA – EISENBAHN-BUNDESAMT, FACHSTELLE UMWELT (07/2010): Umwelt-Leitfaden zur eisenbahnrechtlichen Planfeststellung und Plangenehmigung sowie für Magnetschwebebahnen, Teil IV: FFH-Verträglichkeitsprüfung und Ausnahmeverfahren.

IAVL – R. CEZANNE (10/2007): Grunddatenerfassung zum FFH-Gebiet 5822-303 „Beilstein bei Lettgenbrunn“ im Auftrag des Regierungspräsidiums Darmstadt.

KLAUSING, O. (1988): Die Naturräume Hessens mit einer Karte der naturräumlichen Gliederung 1 : 200000. – Schriftreihe d. Hess. Landesanstalt f. Umwelt 67. Wiesbaden.

MKULNV – Ministerium für Klimaschutz, Umwelt, Landwirtschaft, Natur- und Verbraucherschutz (Hrsg.) (2016): Leitfaden für die Umsetzung der FFH-Verträglichkeitsprüfung nach § 34 BNatSchG in Nordrhein-Westfalen. – Schlussbericht 19.12.2016, 65 S., 7 Anhänge.

PGNU – G. BORNHOLDT, D. THURM & T. LÜTKEMEIER (2017): Raumordnungsverfahren zur DB ABS/NBS Hanau – Würzburg/Fulda Abschnitt Gelnhausen – Fulda - Variantenbewertung hinsichtlich Natura 2000-Gebiete und ihrer Lebensraumtypen.

Daten

Planungsgemeinschaft Umwelt (Büro Drecker und Büro Froelich & Sporbeck) (Stand: 01.08.2017): Räumliche Daten der weiter zu verfolgenden Varianten und Umgrenzungsflächen.

Regierungspräsidium Darmstadt, Obere Naturschutzbehörde (Stand: 17.02.2017): Räumliche Daten der Grunddatenerfassung.